



YK0048

Kommentit Vantaan yleiskaava 2020-luonnokseen 29.3.2019

Haluamme tuoda kommenteissamme esiin meille asukkaille korvaamattomia asioita, jotka liittyvät lähiluontoomme ja kokemuksiimme lähimetsistämme. Edellytämme että kaavatyö perustuu tutkittuun tietoon. Lisäksi muistutamme, että omakotiasujat haluavat asua viihtyisässä, turvallisessa, rauhallisessa ja luonnonläheisessä ympäristössä, mitä tulisi kaavoituksessa enemmän kunnioittaa.

Vantaan länsi- ja lounaisosissa on merkittäviä asukkaiden suosimia luonnontilaisia ulkoilu- ja luontoelämysalueita, joista merkittävimpiä kokonaisuuksia ovat Linnaistenmetsän kokonaisuus viheryhteys- ja suojelualueineen, Pitkäjärven ja sen lasku-uomien kosteikkoalueet, Raappavuoren metsät ja ruderaattialueet, Mätäojan kosteikkoreunat. Lähiluontoalueet kytkeytyvät osittain Natura 2000-verkostoon, johon kuuluvat mm. Petikon Herukkapuron ja Pyymossan korpi- ja lehtoalueet. Erikoismaininnan saa vielä Friimetsän säilynyt monimuotoinen aarnialue.

Tuemme lämpimästi niin Linnaistenmetsän luonnonsuojelun perustamista, sekä muiden suojelun laajentamista. Tärkeää on myös pyrkiä yhteensovittamaan virkistyskäyttö ja suojelun luontoarvojen säilyminen ja niiden luontainen kehittyminen. Alueiden luontainen lajisto on turvattava tarkoituksenmukaisella elinympäristöjen määrällä ja laadulla. Elinympäristöjen heikentämistä ja lajiston häirintää ei saa enää tapahtua. Toivomme, että jo heikentyneitä alueita ryhdytään ennallistamaan, palauttamaan takaisin kohti monimuotoisuutta - lähemmäs luonnontilaa. Esimerkiksi metsäsuunnitelma 2019 on ristiriidassa luonnon monimuotoisuuden edistämisen näkökulmasta. Ekologisesti vaikuttavien viheryhteyksien parantamiseen Vantaalla voitaisiin panostaa paljon nykyistä enemmän.

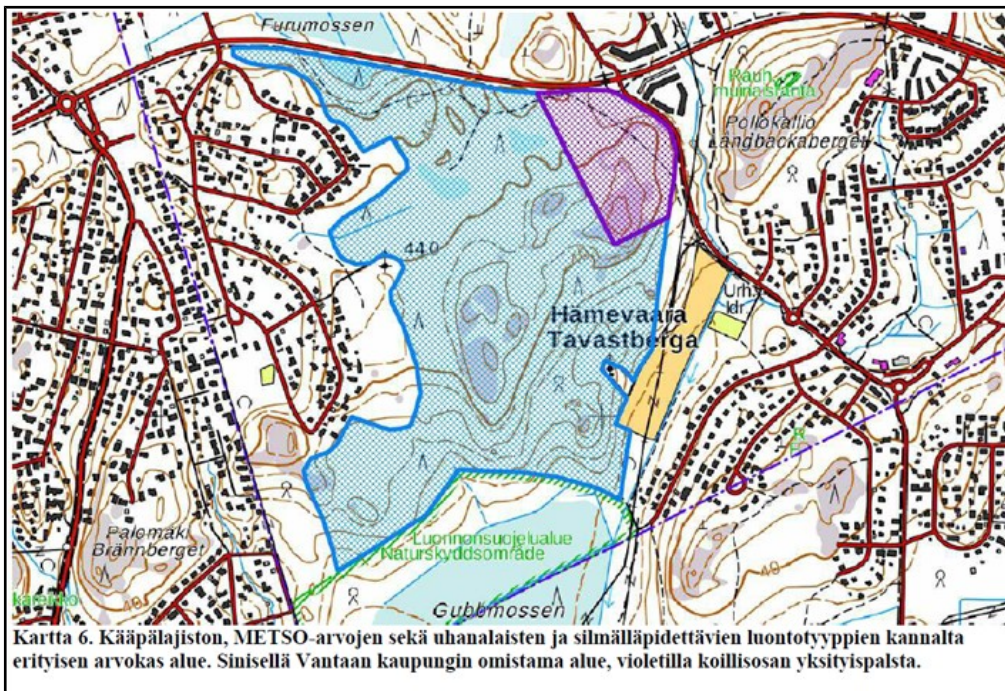
Me asukkaat haluamme säilyttää alueemme metsäiset ja muut luontoarvokohteet sekä pienvesialueet puhtaina, luonnontilaisina ja lajirikkaina. Lähiluonnon monimuotoisuus luo meille terveyttä, iloa ja onnellisuutta.

1. Linnaistenmetsän suojelualue

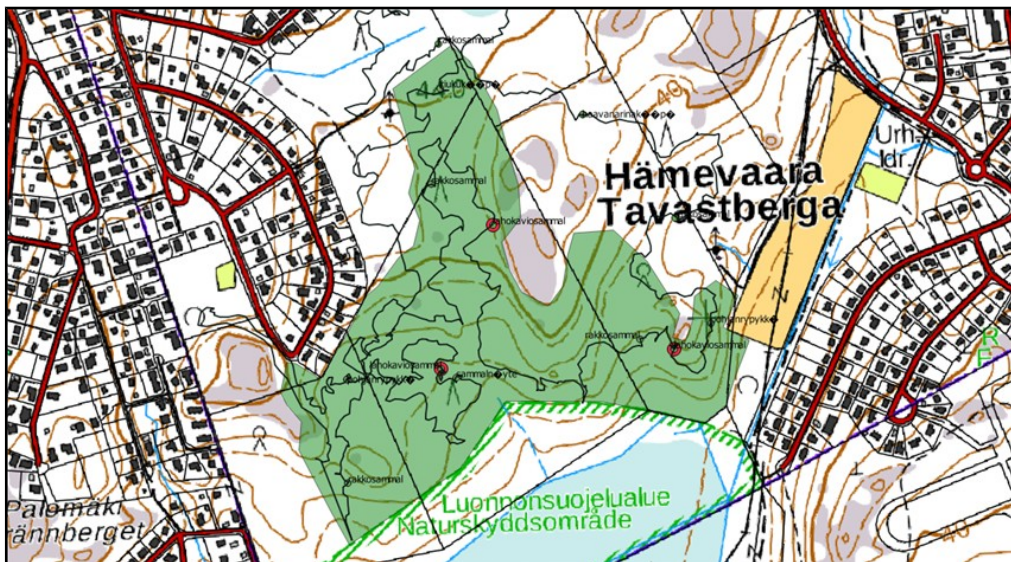
Linnaistenmetsä (~75 ha) on keskeinen osa alueella säästynyttä vajaa parin sadan hehtaarin laajuista, suojelun ryydittämää yhtenäistä metsäaluetta.

Yleiskaavassa Linnaistenmetsän suojelualue on esitetty liian pieneksi ja kapeaksi. Toivomme, että Linnaistenmetsän suojelun suunnittelussa noudatetaan Savolan 2016 kääpä- selvityksessä määrittämää erityisen arvokkaan alueen rajausta (kuva 1), huomioiden lisäksi direktiivilajien esiintymisalueet (liito-orava ja lahopaviosammal) sekä riittävät suojavyöhykkeet kulumisen minimoimiseksi vallitsevan pienilmaston säilymiseksi. VL → SL. (kuvat 2-3).

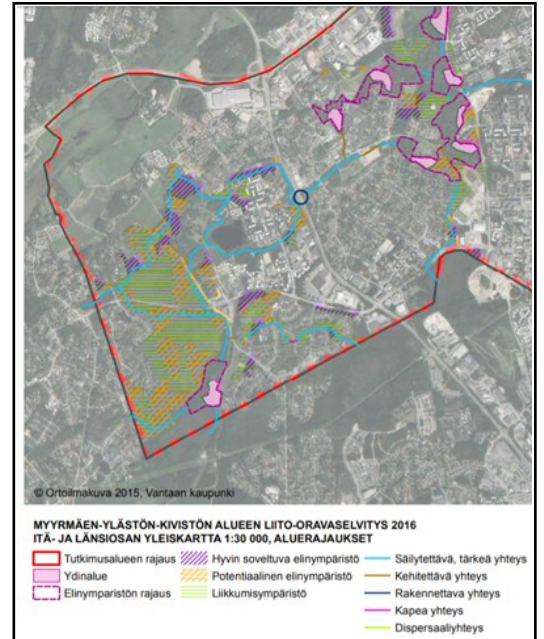
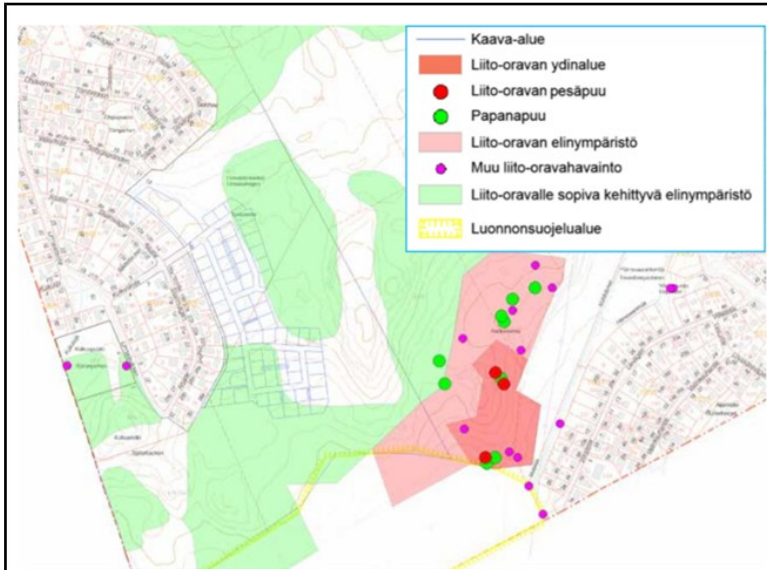
Myös Uudenmaanliitto¹⁾ on samoilla linjoilla tekemässään selvitysyhteenvedossa (kuvat 4 & 7). Täältä löytyy tukea suojelun laajentamiseksi. [Uusimaa kaavan 2050 luontoselvityskohteiden 2017-2018 maakunnallinen arvo koosteraportti](#) Linnaisten metsän osalta luontoarvokooste ja yhteenvedo sivut 398 – 401.



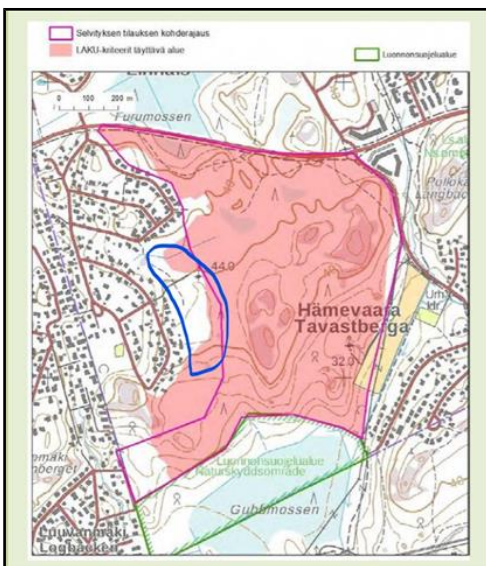
Kuva 1. Linnaisten metsän erityisen arvokas aluerajaus kääpäselvityksessä (Savola 2016)



Kuva 2. Direktiivilaji lahokaviosammaleen ydinalue Olli Mannisen selvitys 2017.



Kuvat 3a, 3bk ja 3C Direktiivilaji Liito-orava. Havainnot: Vantaan ympäristökeskus (vas. Yllä). Uusimmat asukshavainnot ovat kahden esiintymän keskivaiheilla, ilmoitettu Uudenmaan Ely-keskukseen 2019. Ramboll 2016 (oik ja alla). Huomioitavaa yhteyksien turvaaminen ja kehittäminen.



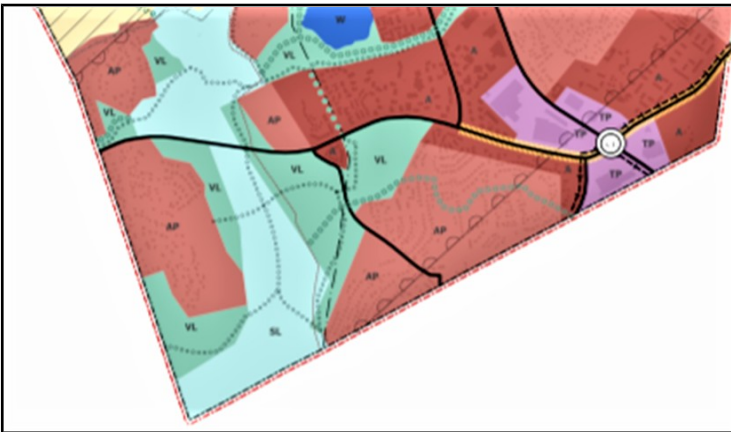
1) ”Kohde on useiden luontotyyppi- ja yhdistelmäkriteerien perusteella sekä lajistollisesti maakunnallisesti arvokas. Kehityspotentiaal, lajistoarvojen ja kohteen rajauksen yhtenäisyyden vuoksi luonnontilaltaan heikompia metsäkuvioita voidaan rajata osaksi maakunnallisesti arvokasta kohdetta osana eri luontotyyppien yhdistelmää (yleinen sijaintikriteeri). Kohteen reunaosista voidaan kuitenkin rajata metsäkuviotietojen perusteella kohteen ulkopuolelle taimikkokuvioita, voimalinjaraviota ja peltoaluetta. Rajausta kannattaisi laajentaa kattamaan koko lahokaviosammalen ydinalue sekä kääpälajiston ja luontotyyppisuojelelun kannalta arvokas alue. Lahokaviosammalen elinympäristö on tyypillisesti suhteellisen luonnontilaista metsää, jossa on hyvä lahopuujatkumo, ja se sopisi siten hyvin osaksi maakunnallisesti arvokasta lahopuustoista aluetta”.



Kuva 4. Uudenmaanliiton selvityksessä ¹⁾ maakunnallisesti arvokas Linnaistenmetsän alue.

Merkitsimme kuvaan 4. sinisellä alueen, joka on hömötiaisten, töyhtötiaisten reviiriä ja ruokailualueita korpimetsän reunassa. Koivikon punatulkkujen ruokailualue sekä useiden lintulajien pesimäalue. Alueella on tiivis mustikkapeitto joka turvaa koko ravintoverkkoa. Aluetta leikkaa kanahaukan reviiri. Metsän reuna on lepakkoaluetta. Alueen luonnontilainen noro ja soistumat lisäävät metsän reunaosien arvoa. Valkoinen suoja-alue kestää kulutusta ja on myös suosituinta ja parasta asukkaiden ulkoilualueita. Kulutuspaikkeen lisääminen kaikkein arvokkaimmille ja asukkaiden kannalta vaikeakulkuisimmille alueille ei ole järkevää.

Vantaan yleiskaavan luonnoksessa on esitetty liian kapea SL-alue kuva 5.



Kuva 5. Vantaan yleiskaava ja esitys Linnaisten suojelualueeksi.

Perustelumme yleiskaavassa esitetyn suojelualueen laajentamiseksi:

Täsmäsuojelu, joka säästää lajin pienialaisen ja lyhytkestoisen nykyesiintymän (joukon yksilöitä), mutta joka ei säilytä riittävästi elinympäristöä elinvoimaisen kannan säilyttämiseksi metsämaiseman tasolla, on vailla ekologisia perusteita (Ilkka Hanski).

Suojelu- ja populaatiobiologisen tutkimuksen perusteella tiedetään hyvin, että tärkeitä yleisiä ominaisuuksia suojelualueille ovat: tarkoituksen mukainen koko, puskurivyöhykkeet ja yhteys muihin vastaaviin elinympäristöihin. Elinympäristö voi ylläpitää sitä suurempaa populaatiota, mitä suurempi ja laadukkaampi habitaattilaikun pinta-ala on. Elinympäristölaikun pienentäminen vähentää tietysti suoraan tätä kautta jäljellä jäävän populaation kokoa ja säilymistä.

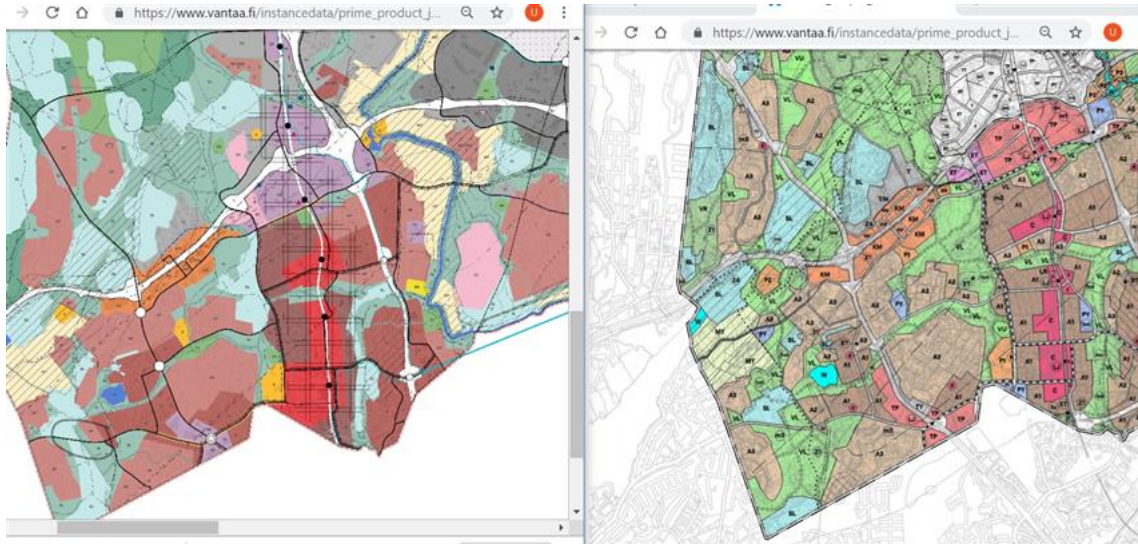
Suurempi yhtenäinen metsäalue, johon jää suhteellisesti enemmän sisäosaa kuin reunaosia on suojelualueena parempi. Reunavaikutusten, kulumisen ja satunnaisten katastrofien vaikutus on tällaisella alueella pienempi.

Vain suojelun avulla voimme varmistaa monimuotoisen metsäalueen säilymistä.



2. Rajatorpantien ja Hämeenkylläntien risteysalue

Rajatorpantien pohjoispuolella ja Hämeenkylläntien länsipuolella sijaitsee Linnaistenmetsän aluekokonaisuuteen elimellisesti liittyvä kaistale, joka on muutettu 2007 kaavan VL-alueesta AP-alueeksi uuteen kaavaesitykseen. Kuva 6. Toivomme alueen palauttamista VL-alueeksi. AP → VL.



Kuva 6. Oikealla yleiskaava 2007 ja vasemmalla yleiskaava 2020, johon on maakunnallisesti merkittävästä metsäaluekokonaisuudesta esitetty lohkaistavaksi suuri alue jälleen kerran asuntotuotantoon.

Perustelumme metsäalueen palauttamiseksi VL-merkinnäksi:

Lounais-Vantaalla sijaitseva Linnaistenmetsän alue on sijainnin, laajuuden, arvokkaiden metsäelinympäristöjen ja vaateliaan lajiston näkökulmasta jopa valtakunnallisesti merkittävä luontokohde Suomen luonnonsuojeluliiton Uudenmaan piirin ja Vantaan yhdistyksen mukaan.

Uudenmaanliiton selvityksessä ¹⁾ metsät kuuluvat maakunnallisesti korkeimman prioriteetin luontoalueisiin kuva 7.

Hämeenkylläntien rajaaman lounaisen metsäkokonaisuuden arvoa lisää niiden sijainti seudullisen ekologisen verkoston tärkeässä keskiössä, suojelu- ja luonnon monimuotoisuudelle tärkeiden alueiden kyljessä. Aivan viereiseen suojelualuekokonaisuuteen kuuluvat Furumossen, Tuomelan tammimetsä ja Soltorp. Arvokkaat metsäaluekokonaisuudet on pyrittävä pitämään yhtenäisinä, vaikka väleissä ja reuna-alueilla olisi heikentyneitä (harvennettuja) kohteita. Alueella on lehtipuustoa, 100 vuotta vanhoja puita sekä lahpuuta, mikä lisää alueen arvoa monimuotoisuutta. ja muuta metsää avoimempuna alueena kohde sopii hyvin lähiliikunta/virkistysalueeksi. (Kts. Savola & Wickholm 2003/2004 ²⁾ s. 93.)

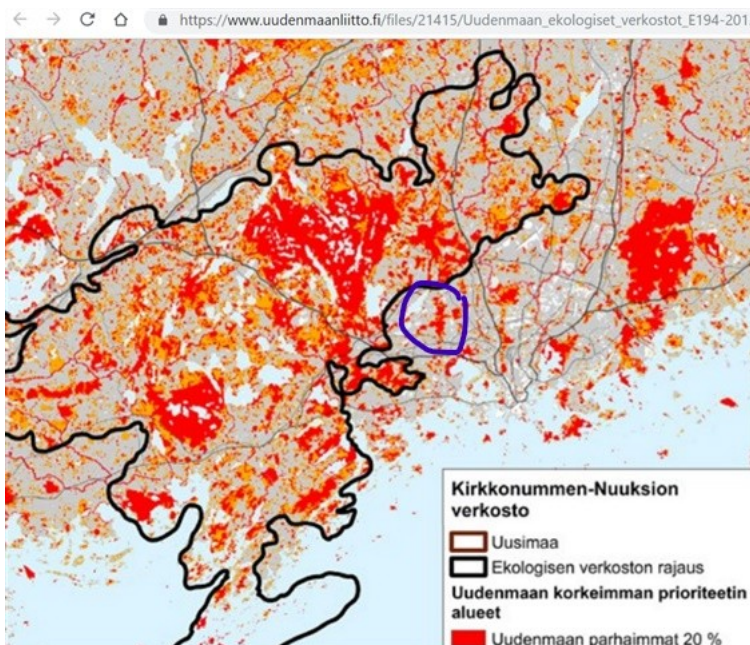
Metsän reunassa kulkee alueellinen ja paljon käytetty ulkoilureitti ja hoidettu hiihtolatu talvella!



Metsäalueen yhtenäisyyden, virkistys- ja luontoarvojen kannalta olisi suotavaa, että kaupunki hankkisi metsäpalstan yksityiseltä maanomistajalta kaupungin ulkoilu- ja liikuntareitin säilyttämiseksi sekä metsän ennallistumiseen kohti luontaista kehitystä ja lajistoa ²⁾.

Vastaavasti sama toive Rajatorpantien eteläpuoleisen yksityispalstan osalta. Valitettavasti maisematyöluvan turvin koillisosan noin 10 hehtaarin vanha kuusikko kaadettiin keväällä 2018. Tämä yksityisomisteinen kuusialue oli kiinteä osa Linnaisten kuusimetsää. Kaupungille annettiin selvä suositus Savolan raportissa: ”*Koillisosan hankkiminen kaupungille olisi suotavaa, koska luontoarvojen ja virkistyskäytön kannalta palsta on selvä osa Linnaistenmetsän luonto- ja virkistysaluetta*” (Savola 2016). Alue oli liito-oravien pohjois-eteläsuuntainen kulkuyhteys (Länsi-Vantaan liito-oravakannan suojelusuunnitelma, Luontotutkimus Solonen 2005, Ramboll 2016). Avoimena ja harvennettunakin alue sopii edelleen ulkoilureitiksi ja ennallistumiskohteeksi.

Hämeenkylläntie rajaa selkeästi arvokkaan metsäalueen omaksi kokonaisuudekseen asutuksesta. Viisautta on pysäyttää Rajatorpantien risteysalueen haitallinen maakäytönmuutos nykytilaan, ekososiaalisen ja kulttuurisen kestävyuden varmistamiseksi.



Kuva 7. Ekologinen aluekokonaisuus johon Linnaistenmetsä ympäristöineen ekologisesti kuuluu on Uudenmaanliiton selvityksen mukaan maakunnallisesti korkeimman prioriteetin luontoalue.

3. Hämeenkylläntie ja Pitkämäentien välinen alue

Tuomelan pelloille johtava Hämeenkylläntie on ollut paikoillaan jo 1800-luvulla ja edelleen sitä kulkiessa voi nauttia luonnonrauhasta, jylhistä metsämaisemista ja idyllisestä maalaismiljööstä. Pitkämäentien reunaan kulkiessa voi aistia kartanotunnelmaa ja ihailia jyhkeitä tammirivistöjä. Teiden välissä on AP-alue. Alueen tunnelma, maisema- ja kulttuuriarvot tulee säilyttää ennallaan. AP → VL /SL.



Yleiskaavalinjauksen mukaan luonnon monimuotoisuuden säilyminen on nostettu keskeiseksi kaupunginkehittämisen reunaehdoksi! Myös kulttuuriympäristön säilyttäminen ja saavutettavat verkostomaiset viheralueet halutaan turvata. Toivomme että nämä linjaukset näkyvät myös käytännön kaavoitustyössä.

4. Ekologiset yhteydet

(Linnainen-Hämeenkylä, Pähkinärinne-Varisto ja Hämevaara-Rajatorppa)

Kaikki Lounais-Vantaan ns. ekologiset runkoyhteydet vaativat suunnitelmallista ennallistamista luonnontilaisemmaksi. Yhteydet katkeavat usein liikenneväyliin ja rakennettuihin alueisiin, joita voivat olla aidatut pientaloalueet tai aidatut puustottomat pelikentät. Purot on yleisesti ohjattu teiden ali pienten rumpujen läpi, mikä haittaa yhteyden toimivuutta, lajiston liikkuvuutta.

Runkoyhteyksinä esitetään reittejä, jotka ovat kapeita, yksipuolisia ja suojattomia (puuttomia ja pensaattomia) tai muuten ekologisesti heikkoja. Esimerkiksi Lammaslammen ja Raappavuoren välinen ekologinen runkoyhteys on kapea, katkonainen ja paikoin kokonaan ilman kasvillisuuspeitettä. Kuvakooste täällä: <https://1drv.ms/f/s!AvCUe-9fBdUojoyCNQqv4m0-BbWvX>

Pohjois-Linnaisten ja Hämeenkylään peltoalueet katkaisevat viheryhteyden pohjoiseen. Viheryhteyden parantamista puustoittamalla on esitetty jo Jaakko Vähämäen tuottamissa selvityksissä. (Länsi-Vantaan liito-oravakannan suojelusuunnitelma 2005 Luontotutkimus Solonen Oy)

Hämevaaran omakotialueen läpi kulkeva yhteys katkeaa myös uudisrakentamisen ja metsäisten alueiden vähentämisen ja laadun heikentymisen myötä. Alueelle tarvitaan perusteltuja ja ekologisesti vaikuttavia itä-länsisuuntaisia metsäisiä yhteyksiä mm. liito-oravien laadukkaiksi kulkureiteiksi, ruokailu- ja lepopaikoiksi. Viikatepuiston luontoarvoiltaan arvokasta pientä lehtokohdetta ja Pöllökallion metsäaluetta ei pidä eristää heikentämällä metsäisiä yhteyksiä itään päin. Alueella on tehty myös tuoreita lehto- ja helmipöllöhavainnoja, lajien elinympäristövaatimukset on ymmärrettävä ja turvattava.

Rajatorpantie viereinen reunametsä Hämeenkyläntien ja Vihdintien välissä tarjoaa paitsi suojaisan ekologisen yhteyden että lukuisia muita [ekosysteemipalveluja](#). Lisäksi perinteinen pientaloalue on maisemallisesti hyvä erottaa tiiviisti rakennetusta kerrostalomiljööstä.

5. Suojelualuekokonaisuus (Petikonmäki-Hermaskärinkallio, Pikkujärvi-Kakolanmäki & Friimetsä)

Friimetsä kuuluu merkittävään suojelualueverkostoon. Sen lisäksi, että eteläreunassa on suojeltu pähkinäpensaita, metsäalueella on laajemminkin luontoarvoja. Vanha lahoppuustoinen kangasmetsä on uhanalainen luontotyyppi ja lisäksi Friimetsästä löytyy runsaslahoppuustoisia aarnialueita. Koko metsäalueelta varmasti löytyy kartoituksessa METSO-kriteerit täyttävää aluetta laajemminkin. AP → SL laajempi laajennus?



Friimetsän aarnialueen ja maiseman kuvalinkki: <https://1drv.ms/f/s!AvCUE-9fBdUojnWul6Tl2DD5mQeI>

6. Yleisiä kommentteja

Vantaan kaavaselvityksessä korostetaan kuinka kasvu ohjataan nykyiseen rakenteeseen, tiivistäen ja uudistaen. Kuitenkin kaavaluonnoksessa on useita alueita sijoitettu irralleen nykyisestä rakenteesta erittäin arvokkaiksi tunnistetuille metsäaluekokonaisuuksille tai kulttuurivaikutteisille alueille. Esimerkiksi Linnaisten merkittävä laajennus vähintään maakunnallisesti¹⁾ arvokkaalle metsäalueelle, Hämeenkielintien varteen ja Friimetsään. Länsi- ja Lounais Vantaalla on vielä jäljellä viimeisiä maakunnallisesti merkittäviä metsäaluekokonaisuuksia ryyditettynä suojelualuealakuilla. Näitä viimeisiä metsä- ja luontoalueita Vantaan tulisi erityisesti vaalia ja turvata alueiden säilyminen nyt ja tulevaisuudessa. (AP → VL/SL).

Linnaisten kaava-alueen 100400 rajausta ei vastaa kaava-alueen mukaista rajaa ja asemakaavaselvityksen LUO-merkintä puuttuu yleiskaavaluonnoksesta.

Linnaisten omakotiyhdistys on hakenut Linnaistentien ja Linnaistenkujan välisen pähkinäpensaslehtoalueen suojelua luonnonsuojelulain mukaisen luontotyypin perusteella Uudenmaan ELY-keskukselta. Kohde liittyy suojelualueverkostoon ja täydentää pähkinäpensaslehto-luontotyyppien suojelua. (VL → SL).

Ohjeellisten ulkoilureittien linjaukset täytyy olla harkittuja ja perustua luontoarvojen säilymiseen. Keskelle Linnaistenmetsän suojelualuetta on merkitty ohjeellinen reitti. Reittiehdotus ei ole harkittu. Reittivalinnassa on huomioitava luontotyyppien ominaisuuksien säilyminen, alueen pirstoutumisen välttäminen, hydrologiset reunaehdot, maapohjan säästäminen, kulumisen rajoittaminen sekä vaativan metsälajiston häirinnän välttäminen. Nykyinen metsäalueen Hämevaaranpuoleisessa reunassa kulkeva reitti on toimiva ja turvaa virkistys ja luontoarvot.

Linnaisten omakotiyhdistys tulee ehdottamaan Soltorp-tyyppisiä kevyitä luontopolkuja Linnaistenmetsän alueelle.

Tiivistäminen on hyvä asia, mutta se ei saa oikeuttaa metsäkadon lisäämistä eikä perinteisten, rauhallisten ja tunnelmallisten sekä hyvin vehreiden pientaloalueiden, kuten Linnaisten, Hämeenkielintien tai Hämevaaran kyläidentiteettien tuhoamista.

Jos kuitenkin remote-alueillekin suunnitellaan asukkaiden lisäämistä ja täydennysrakentamista, palvelujen riittävyys ja niiden hyvä saavutettavuus joukkoliikenteellä on turvattava. Erityisesti lapsiperheiden ja ikäihmisten erityistarpeet on huomioitava pitkäjänteisesti kaavoituksessa.

Tuomelan koulun alue on merkattu palvelujen ja hallinnon alueeksi (P). Aluetta tulee vaalia kulttuurihistoriallisena alueena, mieluiten säilyttää ennallaan.

7. Yleisiä perusteluja, elinympäristöt ja niiden jatkuva heikentäminen

Palvelujen ulkopuolella olevien pientaloalueiden AP-kaavoittaminen ei ole linjassa 1.5 C-asteen ilmastotavoitteiden, luonnon monimuotoisuustavoitteiden eikä näin ollen myöskään YK:n kestävän



kehityksen tavoitteiden kanssa. Näiden alueiden täydennysrakentamisella aiheutetaan metsäkatoa ja lisääntyvää yksityisautoilua ja elinympäristöjen jatkuvaa heikentymistä.

Metsäluontomme tilanne on hälyyttävä.

Etelä-Suomen metsäluontotyypeistä lähes 80 % on uhanalaisia joulukuussa julkaistun Luontotyypien punaisen kirjan mukaan. Meillä ei ole varaa menettää enää yhtään arvokasta metsäaluetta.

Helmikuussa julkaistu uusi eliölajien uhanalaisuusarviointi osoittaa Suomen luonnon köyhtyvän edelleen. Uhanalaisten osuus on suurin linnuissa ja sammalissa. Enemmistö uhanalaisista lajeista elää metsissä. Suurin syy uhanalaistumiseen on lajien elinympäristöjen väheneminen ja laadullinen heikkeneminen. Suojelualueet eivät yksin turvaa lajien säilymistä, vaan monimuotoisuus on huomioitava kaikessa luonnonvarojen ja alueiden käytössä. Uhanalaistumisen pysäyttämisessä toimilla on kiire.

Selkärankaist ja hyönteisetkin ovat vähentyneet [Biological Conservation-tiedelehdessä](#) julkaistun tutkimuksen mukaan hyönteiskatoa tapahtuu kaikkialla. Sukupuutto uhkaa 40 % hyönteisistä. Katoa aiheuttavat ensisijaisesti elinympäristöjen häviäminen ja maankäytön muutokset

WWF julkaisi syksyllä [Elävä-Planeetta-raportin](#), jonka mukaan selkärankaisten villieläinten määrä on pienentynyt keskimäärin 60 % vuosien 1970 ja 2014 välillä.

Nämä kaikki edelliset ovat sellaisia indikaattoreita, että meidän tulisi laittaa kaikki ymmärrys ja energia sukupuuttojen ennalta ehkäisyyn ja lajien säilyttämiseen elinvoimaisina. Paras keino suojella lajeja on suojella niiden elinympäristöt!

Jäljellä olevien vanhojen metsäalueiden suojelu on aivan ykkösasia. Nämä luonnonmetsäalueet ovat metsiin erikoistuneiden lajien viimeisiä turvapaikkoja ja luonnon monimuotoisuuden ylläpidon kannalta ehdottomia aarteitamme. Alueellisen suojeluverkoston keskittäminen ja yhdistäminen turvaa elinympäristöt varmimmin myös pitkällä aikajänteellä. Tarkastelu on nyt tehtävä ekologisin perustein laajemmin kuin yhden uhanalaisen tai direktiivilajin lajin esiintymän perusteella. Yhä useammat tavallisetkin lajit ovat katoamassa. Lajistatuksen voi tarkistaa täältä:
<https://punainenkirja.laji.fi/>

Ilmastovaikutusten ja hiilensitomisen näkökulmasta kaavoituksella ja maankäyttösektorilla on suuri merkitys. Hiilen sitoutuminen metsiin ja maaperään tulee yhä tärkeämmäksi ekosysteemipalveluksi. Valtio vastaa maankäyttösektorin päästöistä, siinä tapauksessa että maankäyttösektori (LULUCF) osoittautuisi päästölähteeksi. Tämä korostaa tarvetta edistää voimakkaasti hiilensidontaa ja vähentää maaperäpäästöjä. Metsät, viljelysmaat ja ojitetut turvemaat (suot) sisältävät suuren hiilensidonta- ja päästövähennyspotentiaalin. Vantaa pyrkii hiilineutraaliksi 10 vuodessa 2030 mennessä. Tämä tarkoittaa, että Vantaalla tulee vähentää kasvihuonekaasupäästöjä 80 prosenttia vuoden 1990 päästöihin verrattuna ja kompensoida jäljelle jäävät päästöt esimerkiksi lisäämällä hiilinieluja tai rahoittamalla vähähiilisyteen tähtäviä hankkeita muualla. Vuoden 2030 jälkeen Vantaan on



kyettävä sitomaan enemmän hiiltä kuin tuottaa päästöjä. Tämä onnistuu parhaiten säästämällä metsät ja luonnontilainen maaperä sekä kulutusta ja päästöjä vähentämällä.

Vantaan metsäkato voidaan pysäyttää ja näin turvata metsälajiston elinympäristöjä ja ekosysteemipalveluja. Kaikki uudet maankäytönmuutosalueet tulee luontokartoittaa ja tilanne arvioida riittävien selvitysten perusteella, samoin tulee menetellä kaikkien edellisestä 2007 kaavasta suoraan siirrettyjen, asemakaavoittamattomien alueiden osalta.

Vantaalla 29. maaliskuuta 2019

Linnaisten omakotiyhdistys ry.

Minttu Lukkala
puheenjohtaja

Ulla Montin
sihteeri

Kirjallisuus:

Berger, Mia. Hiilineutraali Vantaa 2030. Selvitys tarvittavista lisätoimenpiteistä.

https://www.vantaa.fi/instancedata/prime_product_julkaisu/vantaa/embeds/vantaawwwstructure/138291_Hiilineutraali_Vantaa_2030_-selvitys.pdf

Kotiaho, J.S., Kuusela, S. Nieminen, E. & Päivinen J. (Toim.). 2015. Elinympäristöjen tilan edistäminen Suomessa. Suomen ympäristö 8/2015.

https://helda.helsinki.fi/bitstream/handle/10138/156982/SY_8_2015.pdf?sequence=1&isAllowed=y

Luontotutkimus Solonen Oy ja Vantaan kaupunki, ympäristökeskus. 2005. Länsi-Vantaan liito-oravakannan suojelusuunnitelma.

https://www.vantaa.fi/instancedata/prime_product_julkaisu/vantaa/embeds/vantaawwwstructure/119010_lansi-vantaan_liito-oravakannan_suojelusuunnitelma.pdf

Savola, K. & Wickholm, M. Vantaan kääpätutkimus 2003/2004

https://www.vantaa.fi/instancedata/prime_product_julkaisu/vantaa/embeds/vantaawwwstructure/119111_Vantaan_kaapatutkimus_2003-2004.pdf



Savola, K. 2016. Muistio Vantaan kaupungille Linnaisten metsäalueen länsiosan luontoarvoista (Keijo Savola 23.1.2016). Julkaisematon.

Savola, K. 2016. Vantaan Linnaistenmetsän kääpäselvitys 2016. (Keijo Savola 18.4.2017). Julkaisematon.

Sànchez-Bayo, F. & Wyckhuys, K. A. G. 2019. Worldwide decline of the entomofauna: A review of its drivers. *Biological conservation*. Volume 202 s. 2-27.

Suomen lajien uhanalaisuus – Punainen kirja 2019. Hyvärinen, E. Juslén A., Kemppainen, E. Uddström, A. & Liukko, U-M. (toim.). [Suomen lajien uhanalaisuus – Punainen kirja 2019](#) (HELDA - Helsingin yliopiston digitaalinen arkisto)

Suomen luonnonsuojeluliitto Uusimaa. 2018. METSÄT, metsiä on Etelä-Suomessa suojeltu aivan liian vähän. Uudenmaan piirin 10 metsätavoitetta (julkaistu 24.3.2018). <https://www.sll.fi/uusimaa/luonnonsuojelu/metsiensuojelu/>

Suomen luontotyyppien uhanalaisuus 2018. Luontotyyppien punainen kirja, osa I – Tulokset ja arvioinninperusteet. Tytti Kontula ja Anne Raunio (toim.) Suomen ympäristökeskus ja Ympäristöministeriö. Helsinki. <http://julkaisut.valtioneuvosto.fi/handle/10024/161233>

Uusimaa-kaavan 2050 luontoselvityskohteiden 2017-2018 maakunnallinen arvo, koosteraportti. Uudenmaanliiton julkaisuja E 2017 2019. https://www.uudenmaanliitto.fi/files/23400/Uusimaa-kaavan_luontoselvityskohteiden_maakunnallinen_arvo.pdf

WWF: n Living Planet 2018-raportti. <https://wwf.fi/uhat/lpr/>